



Une toiture parée pour l'hiver!

Soumise au vent, aux intempéries, aux écarts de température et à la pollution, une couverture doit être contrôlée chaque année. Tuiles sales ou déplacées, ardoises cassées ou friables, faîtage abîmé, maçonnerie du conduit de cheminée dégradée... il faut réparer pour voir passer les saisons sans mauvaise surprise.

Par **Isabelle Delaleu**

La vérification d'un toit fait partie des impératifs liés à l'entretien d'une habitation, à effectuer au minimum une fois par an. Le bon sens veut que l'on s'y prenne bien avant l'hiver, afin de disposer de suffisamment de temps, si besoin, pour effectuer nettoyage ou travaux avant l'arrivée des pluies hivernales. Si vous disposez du recul nécessaire, observez l'état de propreté des tuiles, et vérifiez que le faîtage est toujours rectiligne. En ce qui concerne l'étanchéité, montez dans les combles à la recherche de possibles infiltrations. Parfois, un accès

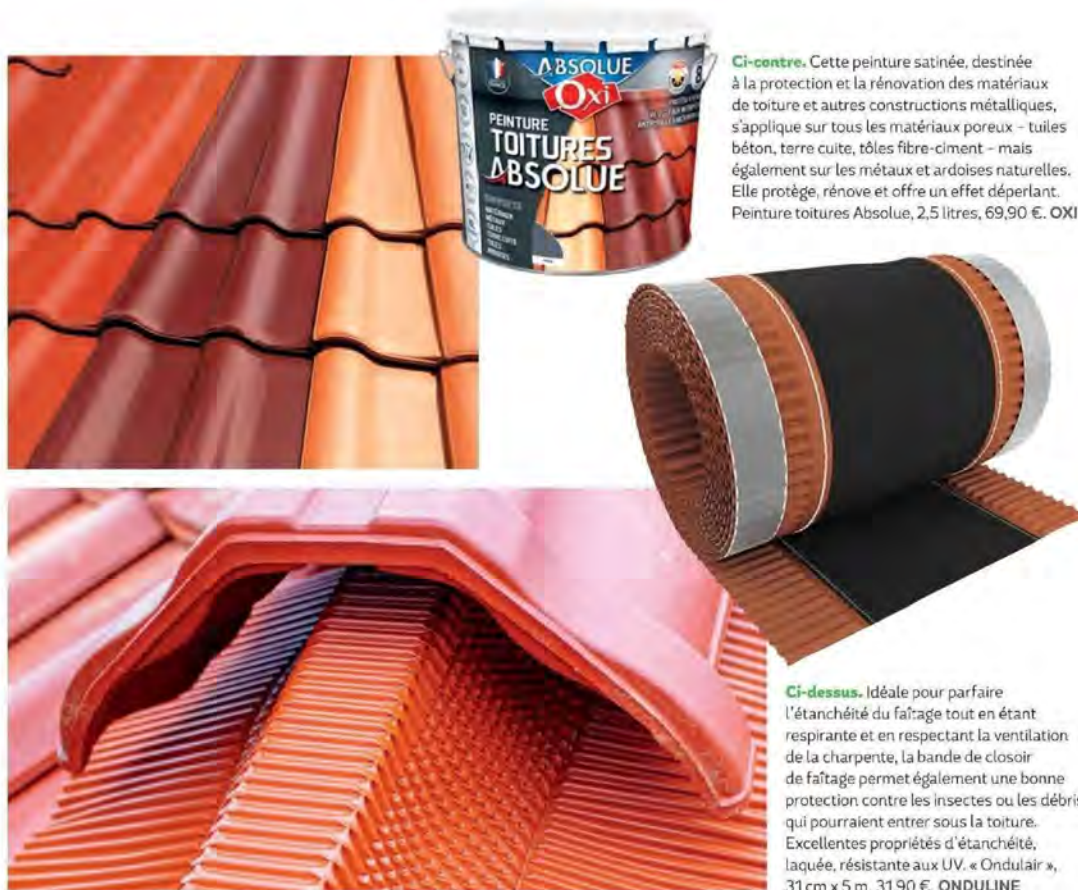
au toit s'impose, et cela exige l'intervention d'un professionnel – société de nettoyage ou artisan couvreur – qui ne prendra aucun risque et saura s'équiper pour sa propre sécurité. D'autre part, si lors de l'inspection de la toiture, vous constatez que des guêpes volettent autour des tuiles, ne touchez surtout à rien, le danger est réel! Des nids sont certainement présents à plusieurs endroits sous les chapeaux, et des guêpes que l'on dérange attaquent en masse pour se défendre... Attendez l'hiver, que le froid détruit les nids, avant d'agir, et ne négligez pas de porter une protection adaptée.

Nettoyer pour mieux protéger

Si la durée de vie des tuiles – qu'elles soient en terre cuite ou en ardoise – est longue, au fil des années, elles ont tendance à se décolorer légèrement, mais aussi à devenir plus poreuses : elles risquent alors de devenir moins imperméables et de se tacher de noir (en cas de pollution, notamment si vous vivez à proximité de routes) ou de vert (mousses, algues et lichens), surtout en zone humide ou ombragée. Les ardoises s'oxydent parfois de point de pyrite de fer, qui forment des petites taches jaunes. C'est une réaction chimique du

Ci-dessus. Avant l'application d'un hydrofuge ou d'une peinture, le support doit être impeccable. Ce fongicide curatif élimine parfaitement mousses et lichens.
« Net Am », 20 litres, 47,90 €. **CECIL PROFESSIONNEL**

Extérieur & Entretien



Ci-contre. Cette peinture satinée, destinée à la protection et la rénovation des matériaux de toiture et autres constructions métalliques, s'applique sur tous les matériaux poreux - tuiles béton, terre cuite, tôles fibre-ciment - mais également sur les métaux et ardoises naturelles. Elle protège, rénove et offre un effet déperlant. Peinture toitures Absolue, 2,5 litres, 69,90 €. **OXI**

Ci-dessus. Idéale pour parfaire l'étanchéité du faîtage tout en étant respirante et en respectant la ventilation de la charpente, la bande de closoir de faîtage permet également une bonne protection contre les insectes ou les débris qui pourraient entrer sous la toiture. Excellentes propriétés d'étanchéité, laquée, résistante aux UV. « Onduline », 31 cm x 5 m, 31,90 €. **ONDULINE**

minéral de fer contenu dans la pierre, qui rouille et fait s'effriter la matière. On parle aussi de pyrite « de surface », provoquée par le fer des crochets, et non pas par le minéral contenu par l'ardoise elle-même. Nettoyez avec un produit dérouillant de type « Décap'Rouille » Guard, avant d'appliquer un hydrofuge pour protéger la couverture. Si la pyrite est ancienne et qu'elle a transpercé le revêtement, les ardoises abîmées devront être remplacées.

Les différentes étapes

Que vous puissiez effectuer vous-même le nettoyage ou que celui-ci nécessite l'intervention d'une entreprise spécialisée, le déroulé reste identique. Il commence par un travail de préparation, en grattant mécaniquement les paquets épais de végétaux, ou en effectuant un pré-lavage sous haute pression. Ensuite, un produit spécifique, à la fois nettoyant et fongicide, efficace sans être agressif pour les tuiles, est appliqué.

« Ce type de produit doit être utilisé quand la température extérieure est supérieure à 15 °C et inférieure à 35 °C : le printemps et l'automne sont donc les saisons idéales pour s'acquitter de cette opération. Le nettoyeur s'applique abondamment au pulvérisateur basse pression, sur la totalité de la toiture, du faîtage vers les gouttières », explique Virginie Pireno, responsable des marques professionnelles pour le groupe V33. L'opération exige donc de monter sur le toit et de s'équiper d'une tenue de travail, de gants et de lunettes afin d'éviter les projections, mais avant toute chose, d'un harnais de sécurité ancré à un point solide de la toiture (voir encadré p. 114). Ces produits nettoyants ne se rincent pas : activés par le soleil et la pluie, ils sont efficaces en une quinzaine de jours environ ; les mousses vont progressivement s'asphyxier puis être évacuées peu à peu, par le vent et le ruissellement des pluies vers les gouttières. « Les premiers jours, attention aux coulures sur les façades

et crépis non traités, qui risquent de laisser des traces. Si les salissures sont très incrustées et persistent, mieux vaut prévoir une seconde pulvérisation, une semaine plus tard, pour en venir à bout. Ces produits fongicides présentent également l'avantage d'être préventifs car ils retardent le retour des végétaux : il suffira alors de surveiller la toiture chaque année, notamment après les pluies et neiges hivernales. Toutefois, si les tuiles sont anciennes, donc plus poreuses, il peut être prudent de pulvériser ensuite un produit hydrofuge, qui sera un parfait complément en permettant à l'eau de ruisseler. » Invisibles, ces solutions non filmogènes laissent la terre cuite ou l'ardoise respirer, et retarderont d'autant la réapparition des salissures. Cet hydrofuge ne doit pas être appliqué immédiatement après le nettoyage : il convient d'attendre au moins 15 jours si les pluies ont été abondantes, voire un mois si elles ont été faibles, soit le temps nécessaire pour que les ***

Extérieur & Entretien

salissures aient été bien évacuées. La protection dure deux à trois ans. Après ce délai, faites un test en versant un peu d'eau sur une tuile ou une ardoise pour analyser le ruissellement : si l'eau ne glisse plus sur la matière, il faut réimperméabiliser la toiture.

Gouttières : le passage obligé

Nettoyer sa toiture permet de vérifier l'état des gouttières, de les désobstruer des feuilles et déchets verts qui auraient pu s'y accumuler, notamment si les chéneaux ne sont pas équipés de protège-gouttières ou qu'aucune crapaudine n'a été installée sur les descentes. Elles seront grattées si besoin, puis rincées à l'eau afin de s'assurer que l'évacuation s'effectue correctement et qu'elles ne sont pas percées : une inspection indispensable, qui doit être prévue chaque année si la maison est environnée d'arbres. Si les gouttières présentent quelques fissures sans gravité et qu'il n'est pas prévu de les changer, elles peuvent être réparées avec des « pansements » spécifiques (bandes collantes métallisées), pour qu'elles retrouvent leur étanchéité et donc leur efficacité, et éviter la dispersion des pluies sur les façades et les vitres.

Effectuer les petites réparations

L'inspection de la toiture permet également de s'assurer de l'absence de tuiles et d'ardoises cassées ou déplacées, pouvant occasionner des infiltrations. « Si quelques tuiles seulement sont cassées et qu'on ne souhaite pas les changer, elles peuvent être réparées par l'application d'une bande autoadhésive, en bitume élastomère recouvert d'aluminium (qui peut être coloré), produit utilisable aussi pour réparer gouttières et chéneaux ; cela permet de retrouver l'étanchéité pendant plusieurs années, expliquent Yann Domingues,



Contre. Conçu pour colmater rapidement les fissures jusqu'à 2 mm des gouttières, corniches, tuyauteries ou base de cheminée, ce produit élastique, fibré et sans bitume, s'applique simplement au pinceau, perpendiculairement à la fissure. Sec au toucher en 4 heures, il est résistant aux UV et permet une étanchéité immédiate et durable. Grâce à ses deux variantes de gris, il sait rester discret. FILLCOAT® Fibres Waterproofing, 27,79 € le bidon de 1 litre ; 45,02 € le kit complet (avec brosse, gants, toison de rebouchage et bloc de ponçage). RUST-OLEUM

responsable marketing, et Laurent Lainé, expert technique produits et certifications pour la société Onduline, spécialisée dans les solutions pour toitures. *Pour les zones plus étendues ou à plus fort risque d'infiltrations, mieux vaut utiliser plutôt des bandes de solin, plus larges mais très extensibles, qui peuvent être pliées pour venir colmater parfaitement des contours comme ceux des conduits de cheminée ou de VMC. En aluminium enduit anti-UV, très résistantes aux intempéries, vendues en rouleaux et disponibles en plusieurs coloris pour s'adapter aux différentes toitures, ces bandes permettent une réparation durable, et sont utilisées par les particuliers mais aussi par les professionnels.* »

Un faitage abîmé, cassé ou fissuré (ce qui arrive souvent si la toiture est ancienne) est un facteur majeur de risques de fuites pour l'habitation, et nécessite une réparation avant la mauvaise saison. Les faitages anciens sont parfois maçonnés et peu respirants, or les réfections imposent désormais plutôt la mise en place d'un closoir de faitage, sorte de bande d'étanchéité (souple ou rigide selon le modèle) de 30 à 40 cm de large, à coller, agraffer ou clouer sur la lisse de rehausse du toit, et qui assure tout à la fois l'étanchéité y compris en cas de situation météorologique exceptionnelle



Contre. Si les tuiles sont poreuses, après démoissage, il convient d'appliquer une protection hydrofuge. Celle-ci laisse respirer les matériaux, limite les infiltrations d'eau et lutte contre les effritements, lors des cycles gel et dégel. Hydrofuge « MX100 », 5 litres, 51,90 €. CECIL PROFESSIONNEL

(tempête, fortes neiges), la ventilation (pour éviter la condensation sous les tuiles) et la protection en empêchant l'entrée d'insectes ou de débris végétaux sous la toiture. Une fois posé, ce closoir vient recouvrir et épouser parfaitement la forme des tuiles de pente, et sera ensuite simplement recouvert de tuiles faitières (il faut là encore penser à vérifier leur bon état). Prudence toutefois : « S'il peut être tentant de réparer soi-même son faitage, cela exige, outre les conditions de sécurité liées au travail en hauteur, d'être un bricoleur chevronné car s'il est assez simple de le démonter... le remonter correctement l'est beaucoup moins. Mieux vaut s'attacher les compétences d'un artisan couvreur professionnel », préviennent nos spécialistes. ●

TRAVAUX EN HAUTEUR, PAS DROIT À L'ERREUR

Tout est le slogan de la campagne de prévention lancée par l'organisme professionnel de prévention du BTP (OPPBTBTP), qui s'est achevée début septembre. Les statistiques de mortalité par chute de toit ou par chute au travers d'une toiture fragile sont effarantes. En effet, en France, les chutes de hauteur sont la deuxième cause de mortalité au travail (après les risques routiers), et l'on en recense une centaine par an. Qu'il s'agisse de vous-même ou d'un artisan qui se charge de vos travaux de nettoyage de toiture, exigez, et ce de façon non négociable, que la sécurité l'emporte sur tout le reste. Barrière et filets de sécurité, échafaudage sécurisé, harnais et baudriers : ne faites pas l'impasse, et ne laissez jamais quiconque monter en hauteur s'il ou elle n'est pas convenablement harnaché(e) et ancré(e) à un point solide de la toiture.





Mobilier de jardin, des soins nature avant l'hivernage

L'arrivée de l'automne sonne l'heure du grand nettoyage de la cuisine d'extérieur, des transats, méridiennes, salons de jardin en bois, en plastique ou en résine, pour retrouver un mobilier d'extérieur en parfait état au printemps suivant. Et si cette étape essentielle est écologique, c'est encore mieux...

Par **Bénédicte Le Guérinel**

À chaque matière son nettoyant bio dédié. En effet, le bicarbonate et le vinaigre blanc ne sont pas les seuls produits naturels à avoir voix au chapitre : on ne traite pas des surfaces en bois comme on entretient l'inox d'une cuisine d'extérieur ou du plastique nouvelle génération (polyéthylène, résine tressée, textilène, un matériau synthétique très en vogue, composé de PVC et couvert de vinyle). Pour la plupart des matières, un

léger récurage à l'aide d'une brosse et d'eau additionnée de savon noir ou de savon de Marseille suivi d'un rinçage soigneux et d'un séchage peut suffire. C'est la méthode écologique la plus efficace. En revanche, évitez d'utiliser un nettoyeur haute pression qui, outre une grosse consommation d'eau, peut abîmer certaines surfaces, faire s'écailler le bois, décoller les pellicules techniques de protection anti-UV et rendre poreux et friables les PVC et résines, même de très bonne qualité.

Le bois

Si des taches persistent après le nettoyage d'un plateau ou d'assises, poncez la surface avec du papier de verre grain fin. Sachez qu'un bois finement poncé grisera moins vite qu'un bois brossé, à la texture rugueuse sur laquelle spores de mousses et autres parasites se fixent plus facilement. Si le bois a grisé et que vous n'aimez pas cette couleur, appliquez un dégriseur écologique à base de sel d'oseille (ou acide oxalique), qui ravivera sa teinte d'origine sans nuire à

Extérieur & Entretien



Page de gauche. Table de jardin extensible pour 10 personnes avec châssis en aluminium et plateau céramique résistant à la chaleur, « Agra », 799 €. PROLOISIRS chez CASTORAMA

Ci-contre. Huile protectrice pour mobilier de jardin en bois, formulée à base de résine biosourcée. Nourrit en profondeur, résiste à l'eau, aux taches, aux graisses et aux UV. 22 € le litre. STARWAX



Ci-contre. Savon noir concentré à l'huile d'olive, fabriqué à l'ancienne et contenant uniquement des ingrédients 100 % naturels. 7,99 le litre. STARWAX



Ci-contre. Cette peinture protège et décore tous les bois extérieurs, avec un haut pouvoir couvrant. Elle adhère sans sous-couche, et garantit une protection jusqu'à 10 ans en extérieur. Peinture bois microporeuse biosourcée, 28,90 € le pot de 1 litre. SYNTILOR

l'environnement. Contrairement à d'autres, ce matériau a besoin d'être protégé avant l'hivernage. L'application régulière d'une huile spécifique, environ une fois dans l'année, présente de nombreux avantages. Ce type de produit convient à tous les supports extérieurs. Il nourrit le bois en profondeur par imprégnation sans laisser de film en surface, protège des abrasions, conserve parfaitement l'aspect et le toucher du matériau, qui est à la fois protégé de l'humidité et de l'encrassement. Autre avantage, et non des moindres : l'entretien au printemps est simple puisqu'il n'y a pas de pellicule en surface, de type peinture ou lasure, qui s'écaille ou se fendille.

Autre solution : appliquer une huile de protection adaptée à votre essence de bois, qui prolongera l'aspect neuf de votre mobilier. Celui-ci doit être parfaitement sec, même à cœur. Vous entreprendrez cette tâche au minimum deux jours après le passage du dégriseur. D'autre part, l'application d'une peinture garantira la longévité de vos meubles, à condition de choisir un produit spécifique très protecteur.

Le métal et l'Inox

Le mobilier de jardin en métal ainsi que les cuisines d'été qui comportent des éléments en Inox se lavent facilement à l'eau et au savon noir; toutefois, ceux-ci peuvent laisser des traces un peu moirées peu esthétiques. Pour les dégraisser et leur rendre un brillant éclatant, il existe des valeurs sûres telle que la pierre d'argile ou le sesquicarbonate. Ce dernier est une alternative au borax, naturel,

certaines, mais pas sans danger. Comme le percarbonate de soude, le sesquicarbonate de soude est un mélange de deux composés naturels qui, au contact de l'eau, se décomposent en carbonate de sodium (ou cristaux de soude) et bicarbonate de soude. Les cristaux de soude sont connus pour leur puissante action dégraissante, nettoyante et désinfectante. En plus de faire briller l'Inox et d'adoucir l'eau, le sesquicarbonate de soude supprime les dépôts verts sur le mobilier de jardin en bois. Après rinçage et séchage des éléments, polissez avec une peau de chamois ou un chiffon en

microfibres. Si des auréoles noires apparaissent, frottez-les avec un chiffon doux imbibé d'une cuillère à soupe de glycérine mélangée à trois gouttes d'huile et une goutte de savon noir. Séchez ensuite à la peau de chamois. L'Inox est une matière très sensible aux rayures : bannissez les éponges abrasives ainsi que les produits d'entretien en poudre, dont le bicarbonate de soude employé comme poudre à recurer, qui le rayerait de façon irrémédiable. Les matériaux polis tels l'aluminium, le bronze, le cuivre ou l'Inox ne craignent pas la rouille. Sur du métal, toutefois, en ***

LE SEL D'OSEILLE, POUR QUEL USAGE?

L'autre nom du sel d'oseille est l'acide oxalique, un composé chimique qui, s'il est toxique lorsqu'il est ingéré, est entièrement biodégradable et sans danger pour la nature, notamment les nappes phréatiques, qu'il ne pollue pas. Il est souvent utilisé comme agent de nettoyage pour enlever les taches de rouille et de tartre, sur diverses surfaces telles que les métaux, le bois et la pierre. Il est efficace pour dissoudre les dépôts de minéraux, et c'est surtout un formidable agent de blanchiment des textiles et des surfaces oxydées. C'est le produit idéal pour dégriser du mobilier en bois, mais aussi, sous sa forme à diluer, pour raviver l'éclat des toiles de transat.

Ci-contre. Produit à base d'acide oxalique, pour nettoyer, dégriser et raviver les bois tachés et noircis par le soleil et les intempéries sans décolorer. Il enlève également la rouille. Dégraisseur tous bois « AXNet », 18,90 € le litre. CECIL PROFESSIONNEL





Ci-contre. Abri de jardin en résine, plancher et système de ventilation inclus pour une protection optimale contre l'humidité, résistant aux intempéries et aux UV. « Sydney », 989 €. Gamm Vert

Ci-dessous. Produit éco-conçu 2-en-1 spécial mobilier de jardin, nettoyeur et protecteur grâce à son film de protection à base de cires végétales (cire d'abeille, cire de carnauba...). Efficace sur toutes les surfaces dures : plastiques, PVC, verre trempé, résine tressée, HPL, aluminium, Inox... Élimine verdissures, traces d'insectes et fientes d'oiseaux, effet lustrant, 13,80 € les 750 ml. GREEN PLAISANCE



*** cas de points, il faut agir rapidement. Frottez-les avec une brosse métallique ou un papier de verre fin et appliquez un produit antirouille de la même couleur que votre mobilier ou un polish - liquide ou pâteux - puis un correcteur, lui aussi de la même couleur que le mobilier.

Le fer forgé est particulièrement sensible à la rouille et aux forts écarts de température. De plus, les fientes d'oiseaux sont très corrosives sur les meubles en fer, alors nettoyez-les dès que possible.

Appliquez une cire végétale sur vos ferronneries tous les trois mois : ce produit est naturel et totalement biodégradable, veillez à le choisir exempt de produits de synthèse ou issus de la pétrochimie. En cas d'apparition de rouille, frottez la zone avec un mélange de sel fin et de jus de citron, à la brosse métallique ou à la laine d'acier, puis passez une peinture antirouille.

Le plastique

Le PVC, le polyéthylène ou la résine tressée sont faciles à nettoyer. Seul impératif : n'utilisez jamais d'éponge abrasive, qui rayerait la surface du plastique. Poussière, pollen et pollution viendraient ensuite irrémédiablement altérer la couleur d'origine.

Pour éliminer les salissures qui se sont déposées au fil des mois, un mélange de vinaigre blanc et d'eau savonneuse passé à

l'éponge douce permettra de rendre sa blancheur au mobilier grisé et ne risquera pas d'abîmer le plastique. Rincez ensuite abondamment au tuyau d'arrosage puis séchez avec une serviette-éponge pour éviter les traces d'eau. Si votre mobilier de jardin est très encrassé, essayez un mélange de bicarbonate de soude dilué avec de l'eau chaude ou du vinaigre blanc, ou bien nettoyez-le avec une éponge imbibée d'eau chaude dans laquelle vous aurez versé des cristaux de soude ou du sesquicarbonate. Après un bon nettoyage, cirez les chaises et tables à l'aide d'une cire végétale, ce qui vous permettra de les garder bien brillants, en plus de faciliter le prochain nettoyage.

Pour entretenir le textilène, utilisez une éponge non abrasive et de l'eau savonneuse. Rincez bien à l'eau claire afin d'éviter les auréoles. Éliminez les taches en appliquant du vinaigre blanc à l'aide d'un chiffon doux.

Mettre son mobilier à l'abri

Certes, le mobilier de jardin est conçu pour résister aux conditions extérieures. Mais tous les matériaux ne sont pas égaux face à l'humidité et aux températures hivernales. S'ils sont mal protégés pendant la saison froide, le printemps réserve des surprises : rouille, taches indélébiles, fendillements... Une fois votre salon de jardin nettoyé, plusieurs possibilités de protection s'offrent à vous.

Pour le mobilier imposant (grandes tables à manger, par exemple) et difficile à remiser dans un local, investissez dans des housses de protection. Cela permet aux plateaux et aux piètements de ne pas trop souffrir des intempéries et d'éviter que les saletés s'accumulent dessus. Veillez cependant à ménager une petite ventilation par en dessous, afin d'éviter la condensation.

L'idéal, bien sûr, pour entreposer vos meubles d'extérieur, reste l'abri de jardin ou, mieux encore, la dépendance ou le garage. Recouvrez-les néanmoins avec des housses pour éviter qu'ils prennent la poussière. Profitez de l'hivernage pour laver les enveloppes de coussins à la machine, puis placez-les dans des housses en plastique hermétiques ou des housses de rangement sous vide. ●



maison PRATIQUE

Je repeins MES VOILETS

C'est le moment de donner un coup de frais aux menuiseries extérieures malmenées par le temps. En avant la couleur! Par Olivia Renaudin

Rouge piment, blanc pur, vert tendre, bleu océan... Quelle que soit leur teinte, les volets donnent du style à la maison.

L'important est d'assortir leur couleur à celles de l'enduit, de la porte d'entrée et des fenêtres. Vous hésitez? Faites un essai en peignant un carton format A4, à placer sur la façade à différents moments de la journée. Et s'il n'y a pas le coloris souhaité en rayon, faites-le fabriquer en machine à teinter à partir d'un nuancier ou d'un échantillon de tissu, papier peint ou autre (en magasins de peinture ou en grandes surfaces de bricolage).

Je choisis le bon pot

En plus d'apporter de la couleur, la peinture pour bois extérieur protège les volets des agressions (intempéries, UV, insectes, champignons...).



Formulée à base d'eau (acrylique) ou d'huile (glycéro), elle forme un film déperlant en surface, mais laisse respirer le bois - on dit qu'elle est microporeuse. Plus écologique que la formule à l'huile, la peinture à l'eau est aussi plus agréable à appliquer (pas d'odeur, nettoyage des outils à l'eau et non au white-spirit). La peinture glycéro offre un résultat très lisse, sans traces de pinceau, et tient mieux le choc et le temps sous des climats extrêmes (bord de mer, montagne). Côté finitions, vous avez le choix entre le satiné classique, le mat et le brillant. Question de goût!

A savoir. Un pot de 2,5 litres permet de peindre 12 m², ce qui équivaut à 8 volets de taille moyenne.

J'installe le chantier

Pour éviter les coulures, posez les volets à l'horizontale, sur des tréteaux, après les avoir dégonflés. Travaillez par temps sec, à l'abri du vent et du soleil direct. La température extérieure doit idéalement être comprise entre 12 et 25°C. Il ne doit pas non plus pleuvoir dans les 48 heures. Sinon, mettez-vous à l'abri dans un endroit aéré.

L'idée futée. Si vous ne parvenez pas à dévisser les ferronneries de vos volets, utilisez une peinture extérieure multi-supports, qui adhère aussi bien sur le bois que sur le métal.



ATTENTION, PEINTURE FRAÎCHE!
Même si la peinture est sèche au toucher, le séchage à cœur peut prendre une dizaine de jours. Durant ce laps de temps, prenez garde aux chocs.
(AMBIANCE LA REDOUTE)

J'ai le droit de hausser le ton?

Si vous modifiez la teinte de vos volets, vous devez déposer une déclaration préalable de travaux en mairie, car vous touchez à l'aspect extérieur de votre habitation. Vérifiez auprès du service de l'urbanisme si un nuancier de couleurs est imposé (c'est le cas dans beaucoup de centres-villes). En copropriété, vous devez obtenir l'accord des autres propriétaires.



ISTOCKGETTY/IMAGES

Je prépare le bois

Recouverts d'une ancienne lasure ou de peinture (à l'eau ou glycéro, peu importe), les volets nécessitent un léger ponçage pour mieux « accrocher » la finition. Utilisez un papier de verre à grain fin (120 ou 150 maximum), en insistant au niveau des arêtes. Grattez si nécessaire les parties qui sont écaillées. Inutile de tout décaper à blanc, sauf si l'ancienne peinture est trop épaisse ou très abîmée. Munissez-vous alors d'un gel décapant à l'eau, rapide et sans effort (Dilunett, Owatrol, 13 €



le 1/2 litre), ou d'une ponceuse électrique (Lidl, 24,99 €). Dépoussiérez ensuite avec un chiffon humide.

Notre astuce. Profitez de ce relooking pour reboucher les trous et les fissures des volets avec de la pâte à bois (Sintobois, 4,95 €).

J'applique la couleur

Équipez-vous d'un pinceau brosse à recharger (avec un bout rond d'environ Ø 32 mm) et d'un mini-rouleau à laquer (L 12 cm). Commencez par garnir les angles et les rainures avec le pinceau. Colorez ensuite les surfaces planes au rouleau, en croisant les passes, puis en lissant bien dans le sens des fibres. La peinture à l'eau est sèche au toucher en 30 minutes, contre 8 heures pour la glycéro: vous pourrez alors retourner les volets pour peindre l'autre face.

A savoir. Ne soyez pas pressée! Entre deux couches, vous devrez patienter 4 h pour une formule à l'eau et 24 h pour une glycéro.

Et s'ils sont en métal ou en plastique ?

Pour les volets en PVC, utilisez une peinture extérieure multi-supports (Tollens, 56,90 € le pot de 2 litres).



L'avis de notre experte

Elsa Guillaume, service conseil et formation du groupe V33 (peintures Cécil Professionnel)

« Une peinture claire est plus résistante »

« La bonne tenue de la peinture dans le temps dépend de plusieurs facteurs: en premier lieu, l'application (il faut respecter le rendement au mètre carré, c'est-à-dire charger suffisamment le rouleau); ensuite, l'exposition (un volet exposé sud ou ouest s'abîmera plus vite); enfin, les conditions météorologiques, l'altitude, etc. Pour prolonger la durée de vie des volets, n'attendez pas trop longtemps avant de les repeindre, histoire d'éviter les infiltrations. La peinture est une finition plus pérenne que la lasure, car elle est opaque: ses pigments renforcent l'action anti-UV. Sachez aussi que plus la teinte est claire, mieux la peinture résiste, le pigment le plus couvrant étant le dioxyde de titane (autrement dit, le blanc). A l'inverse, la peinture noire se décolore au soleil. Donc, si vous passez d'un ton clair à un ton foncé, appliquez 3 couches plutôt que 2. »

Nettoyez d'abord la surface avec une lessive aux cristaux de soude (type St Marc), puis poncez avec un grain fin. Pour des volets métalliques, procurez-vous une peinture extérieure spécial fer qui convient aussi pour l'aluminium (Hammerite, 82,90 € le pot de 2,5 litres). Avant de peindre, brossez soigneusement les traces de rouille, dégraissez avec un chiffon imbibé d'acétone, puis poncez légèrement. Ces formules s'appliquent le plus souvent en deux couches.

A noter. Polyvalente, la peinture multi-supports a l'inconvénient de moins tenir dans le temps qu'une formule spécial bois ou spécial fer.

Se connecter



L'ATELIER bois

matières, technique et passion

Accueil

Actualités

Agenda

Technique et passion ▾

Notre magazine

Notre librairie

Annuaire

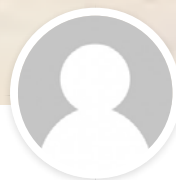
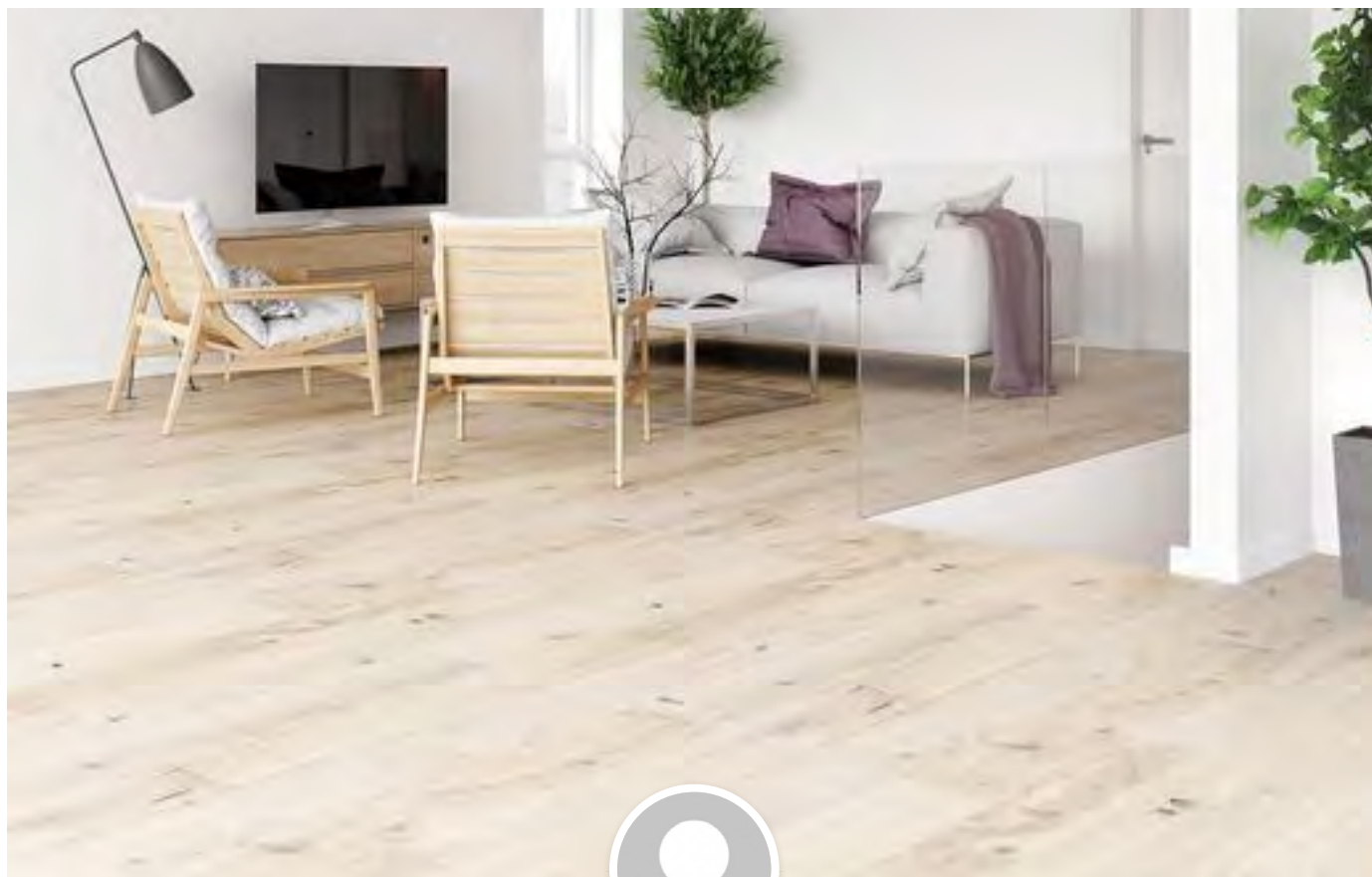
Contact



Actualités

Un vitrificateur « effet bois brut »

Il y a 4 jours • Ajouter un commentaire • par Oriane L'atelier Bois



Par Oriane L'atelier Bois

Le nouveau vitrificateur invisible VX 302i Cecil Professionnel offre un beau rendu pour les intérieurs « tendance » et contemporains en gardant un aspect brut invisible, sans jaunir ou réchauffer le bois. Compatible avec toutes les essences de bois. Compatible avec toutes les essences de bois (sauf les bois foncés ou exotiques), il s'applique sur tous les supports bois intérieurs (parquets, boiserie, plinthes ...) neufs ou anciens et est classé A+. Haute performance, sa formulation en phase aqueuse lui permet d'être aussi résistant aux chocs qu'un vitrificateur polyuréthane.

Consommation : 15m²/l

Conditionnement : 1 et 2,5l

Prix de vente conseillé : 70,95€ TTC (2,5l)

Points de vente : Négoces en matériaux

www.cecil.fr

Adresse e-mail *

Actus métiers

Peinture

Emballage & packaging

Stratégie de marque

Cecil Pro adapte ses packagings pour les petits travaux de rénovation

Publié le 13/09/2023 par Marc Wast



© Eldo

Dans l'univers du paint, la tendance s'oriente depuis plusieurs années vers les blancs en phase aqueuse pour les gros travaux, tant en neuf qu'en entretien-réhabilitation. C'est désormais aussi le cas pour les petits travaux : retouches, boiseries, contours de fenêtres, portes, etc. Du coup, les emballages des produits revêt encore plus d'importance.

Partager sur

Chez les fabricants de peintures aussi, l'heure est aux conditionnements optimisés. À partir de ce constat, la marque Cecil Professionnel a étoffé son plan d'assortiment avec de nouveaux conditionnements de 0,5 et 2,5 litres qui répondent à diverses problématiques.

Par exemple, certains artisans ne réalisent pas toujours des travaux de peinture avec la juste quantité lors de petites surfaces à peindre tel qu'un seul pan de mur à rénover. Même constat lorsque l'applicateur ne dispose pas d'assez de place pour stocker les produits ou quand il veut réduire le volume de déchets dans le cas de pots ou futs qui ne sont non entièrement utilisés sur les chantiers.

De fabrication française et classées A+ en termes de COV (composés organiques volatils), les peintures blanches du fabricant sont segmentées selon le résultat et la finition souhaités. Elles sont déclinées en finitions mat, satin et velours brillant, et en trois niveaux de qualité : Finition élémentaire - Essentiel 15, Finition courante - Chantier 35 et Finition soignée - Expert 55.

Marc Wast



Travaux du mois Que faire en novembre ?

On met le cap sur l'hiver

Afin de ne pas se laisser surprendre par les premiers frimas, on se prépare à leur arrivée au jardin comme dans la maison. Et face à un coût de l'énergie qui pèse dans le budget, on adopte déjà les bons gestes et quelques astuces.

Texte **Stéphanie Lacaze-Haertelmeyer**



Cecil Professionnel

BICHONNER LE FER EN EXTÉRIEUR

Pour que portails, clôtures et garde-corps traversent l'hiver, protégez-les avec une peinture anti-corrosion renforcée. Résistante aux aléas climatiques, elle couvre la rouille, tout en favorisant durabilité et accroche sur des supports très lisses.

1245 €

C'est le panier moyen des ménages qui se chauffent au fioul en 2022. Il était de 854 € en 2021. Face à cette hausse de près de 46 % du prix, les foyers concernés préfèrent réduire les quantités achetées et miser sur la sobriété énergétique plutôt que de changer d'énergie ou d'installer un équipement plus performant.

Source : FioulReduc/Hellio.

Avril - Mai - Juin - Juillet - Août - Septembre - Octobre -

71 %

Ce chiffre représente la part des Français qui réalisent eux-mêmes leurs travaux par souci d'économies. Pour autant, 56 % les effectuent par goût des activités manuelles. Les plus jeunes ne sont pas en reste : 55 % des 25/34 ans et 53 % des 18/24 ans plébiscitent le DIY (Do it yourself) pour donner vie à leurs envies. Et pour près d'un Français sur deux, bricoler pour embellir son chez-soi rime aussi avec lien social et échanges intergénérationnels. Soigner son nid douillet est une affaire de famille.

Source : sondage OpinionWay pour BigMat.



Truffaut

INSTALLER UNE MANGEOIRE

De mi-novembre à fin mars, nourrir les oiseaux leur donne l'apport énergétique nécessaire pour affronter le froid tout en préservant la biodiversité au jardin. Mais cette activité doit être régulière, à heure fixe et plutôt le matin. Il existe différents types de mangeoires selon les espèces. Quel que soit le modèle choisi, on évite de le placer trop près des fenêtres pour éviter les collisions, mais plutôt à découvert et en hauteur afin de les protéger des attaques félines.



Fred Raevens/Chaffoteaux

ÉVITER LA SURCONSOMMATION

Une installation de chauffage mal entretenue dope la consommation énergétique de 8 à 12 %. Les chaudières se révisent tous les ans, et les pompes à chaleur tous les deux ans par des professionnels. Les émetteurs sont désencombrés le cas échéant et débarrassés de l'accumulation de poussière. Les détenteurs de chauffage à eau doivent les purger si cette opération n'a pas été faite dans l'année.



Gifi

PRÉSERVER LEUR GOÛT POUR LE JARDIN

En novembre, le plaisir de triturer la terre se raréfie aussi pour les bambins. Gardez-les connectés à la nature en leur dédiant un espace « Tistou les pouces verts » dans la serre avec pelles, râteaux, et bacs à planter à leur taille.

ALLÉGER LA FACTURE

Près de 300 € par an sont gaspillés pour rien, à l'image des smartphones ou des ordinateurs toujours branchés une fois chargés. Les veilles représentent, à elles seules, 100 € à 120 € de dépenses inutiles. Débranchez les ordinateurs, les téléviseurs et les petits électroménagers après utilisation. Regroupez les appareils sur une multiprise à interrupteur pour tout éteindre en une fois. Suivez votre consommation en temps réel et passez en dessous des 50 W en instantané la nuit ou avant de quitter votre logement. Coupez la ventilation des pièces humides en cas d'absence de deux jours ou plus.

en novembre - Décembre - Janvier

METTRE SON POTAGER À L'ABRI

Le froid arrive. Si les plantes fragiles ont été mises à l'abri, d'autres, comme les plants de salades d'hiver mis en terre entre la mi-septembre et la fin décembre, ont aussi besoin de leur protection. C'est le moment d'installer un voile d'ombrage ou un filet thermique. En plus de protéger des intempéries, la température nocturne peut être augmentée de 3 °C. Des tunnels de culture de différentes formes et dimensions se plient aussi aux besoins du potager.



Nordtène



Rust-Oleum

CRÉER UN EFFET CARREAUX DE CIMENT

Plus économique et vraiment plus rapide que la dépose d'un ancien revêtement pour un carrelage, la technique du pochoir avec des peintures adaptées embellit un vieux sol en bois. Pour reproduire un motif carreaux de ciment tendance, il suffit de le poncer, de le dépoussiérer et de le nettoyer avant d'appliquer la première couche blanche de fond. Après séchage en une heure, le pochoir est positionné et maintenu avec du scotch pour réaliser le motif au rouleau.

20 °C

C'est la température idéale de chauffage dans les pièces de vie et les chambres d'enfant lorsqu'elles sont utilisées.

La nuit ou en cas d'inoccupation, elle est de 17 °C. Cette température est donc modulée à 19 °C maximum en moyenne pour concilier économies d'énergie et bien-être.

Source : Ademe.

Objet: Le 11 gagnant des EuroSkills - Le "gaz vert" charté - l'artisanat du Bâtiment sur un fil - La brique de façade en chantier

Date: vendredi 15 septembre 2023 à 07:00:28 heure d'été d'Europe centrale


De: Zepros Bati

À: claudia vaudois

[Consultez la version en ligne](#)

**PASSEZ de 84 W
à 5 W rapidement
et simplement** [EN SAVOIR PLUS](#)



GRUNDFOS 
Possibility in every drop

zePROS | METIERS
BATI
bati.zepros.fr

L'INFO DU BÂTIMENT DU 15 SEPTEMBRE 2023

À LA UNE

EUROSKILLS 2023 : 11 MÉDAILLES POUR LES JEUNES FRANÇAIS DU BTP





Cecil Pro adapte ses packagings aux petites rénovation

Dans l'univers du paint, la tendance s'oriente depuis plusieurs années vers les blancs en phase aqueuse pour les ...

[Lire la suite](#)



Weber réorganise sa gamme Joints

Sur un marché un peu chahuté ces 3 dernières années, le carrelage suit les grandes tendances de la construction avec une récente baisse de volume des ...

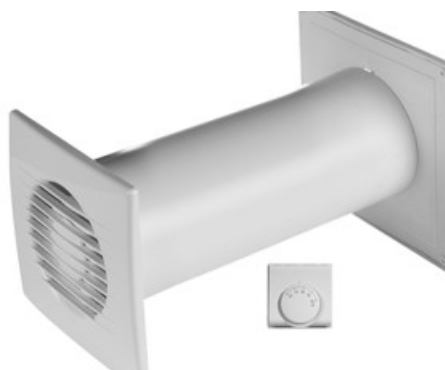
[Lire la suite](#)



Testo affine la mesure de longue durée

Testo, spécialiste dans les appareils de mesure, lance le premier analyseur froid intelligent au monde qui détecte et met en évidence les anomalies ...

[Lire la suite](#)



Cosy Move : la chaleur à travers les murs

Idéal en rénovation, le système Cosy Move permet la circulation de l'air chaud généré par une cheminée (foyer fermé ou insert) ou un poêle à bois, ...

[Lire la suite](#)